

## Leiðbeiningar til nemenda

### Almennt um prófin

Í prófunum í vor verður með öllu bannað að nota blýant við úrlausn prófanna. Undantekningalaust á að nota penna með svörtu eða dökkbláu bleki. Skrautpennar sem skila grænu, gulu, bleiku eða öðru skrautlituðu bleki, eru með öllu bannaðir.

GSM símar eru ekki leyfðir á borðum nemenda meðan á prófum stendur. Þeir sem hafa slík tól undir höndum eiga að afhenda þau yfirsetumanni áður en próf hefst.

Fistölva/lófatölva er ekki leyfilegt hjálpargagn í samræmdum prófum. Rétt er að taka fram að hana má heldur ekki nota sem reiknivél í stærðfræðiprófinu.

Á hverri prófsíðu eru fjögur lítil merki og blaðsíðunúmer sem skanninn þarf að lesa. Aðalatriðið er að ekki má skrifa eða stimpla í þessi merki. Merkin er einnig að finna á forsíðum prófanna, fjögur á sama stað og á prófsíðunum og eitt stakt merki eða samtals fimm merki.




Á sumum síðum eru reitir sem eingöngu kennurum í yfirferð er ætlað að útfylla. Brýna þarf fyrir nemendum að þeir megi ekki skrifa í þessa reiti.

Nemendur merkja prófin nafni, kennitölu, skóla og bekk. Skanninn þarf ekki að lesa kennitöluna beint heldur les hann hana af límmiðanum. Það er mikilvægt að kennarar og nemandinn sjálfur passi að réttur límmiði fari á prófið, **sérstaklega þarf að sýna aðgát ef nafnar/nöfnur eru í sama bekk.**

### Nokkur mikilvæg atriði vegna krossaspurninga

Krossaspurningar í prófunum eru skannaðar. Mikilvægt er að **merkið sé greinilegt, innan rammans og snerti ekki aðliggjandi ramma (sjá dæmi).**

Dæmi um hvernig á að svara krossaspurningu:

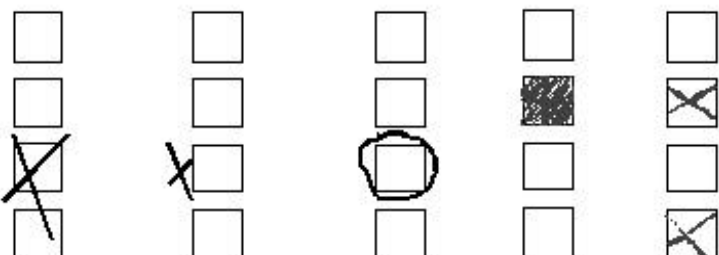
Rétt merki  eða  svona:  Þessi merking er í lagi ef krossinn nær ekki að snerta aðliggjandi reiti

### Hvað ber að varast

Mikilvægt er að merkið sé **innan** rammans annars er hætt við að svarið verði ekki metið (dæmi B og C hér að neðan). Merkið má ekki heldur ná yfir í nærliggjandi reiti (dæmi A hér að neðan) þá er hætt við að það verði lesið eins og merkt hafi verið við tvo valmöguleika. Ekki má heldur fylla alveg upp í reitinn eins og í dæmi D því það er tekið sem leiðrétting og því les tölvan það sem enginn valmöguleiki hafi verið valinn (sjá leiðréttingar neðar). Í krossaspurningum í samræmdum prófum er aldrei nema einn liður réttur. Ef krossað er í tvo eða fleiri reiti telst svarið rangt (dæmi E).

Dæmi um hvernig **ekki** á að svara krossaspurningum:

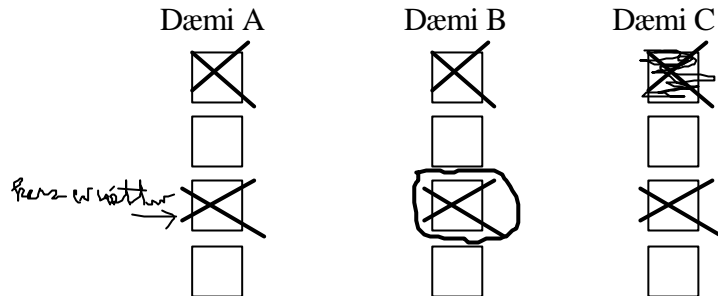
Dæmi A      Dæmi B      Dæmi C      Dæmi D      Dæmi E



## Leiðréttingar

Við biðjum nemendur um að svara krossaspurningum með penna. Einungis er eitt rétt svar við hverri spurningu. Það er til dæmis ekki fullnægjandi að skrifa athugasemd eins og gert er í dæmi A hér að neðan. Tveir krossar er rangt svar. Mikilvægt er að standa rétt að leiðréttingu.

Dæmi um hvernig **ekki** á að leiðrétta svar við krossaspurningu:

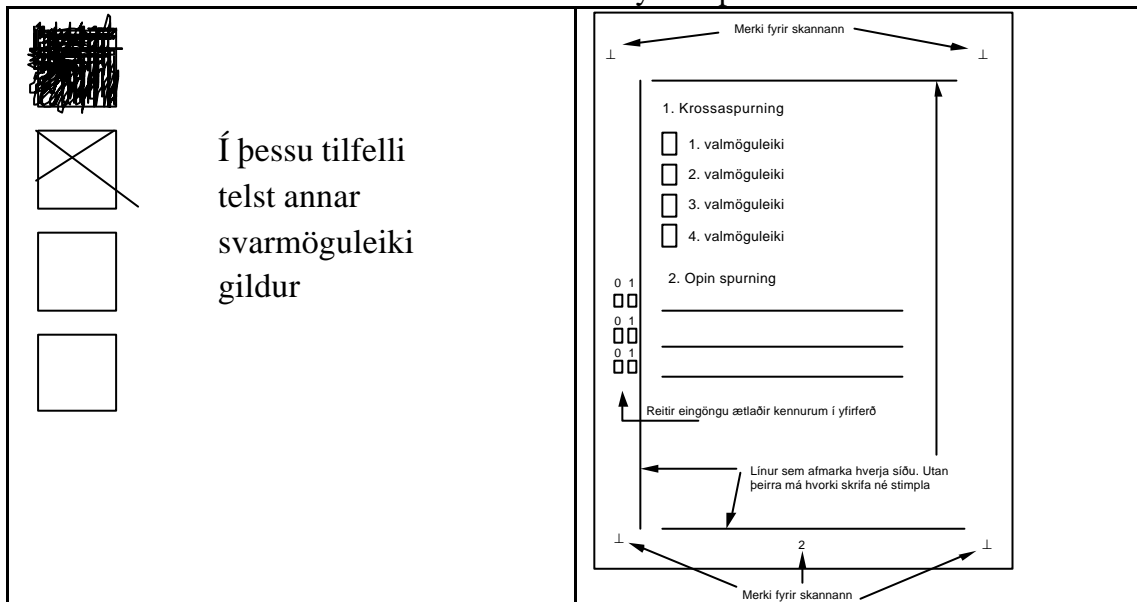


Ef leiðrétta þarf krossaspurningu er hægt að gera það með tvennum hætti:

- Með „tippexi“. Það má ekki draga upp útlínur kassans aftur, einungis setja nýjan kross.
- Með því að fylla alveg út í kassann (betur en í dæmi C hér að framan) (sjá dæmi D)

Dæmi D

Mynd af prófsíðu:



**Nokkur mikilvæg atriði um ritun og opnar spurningar í stærðfræðiprófinu.**

Farið ítarlega eftir fyrirmælum um lengd og efni ritgerða. Að skrifa mikið lengri ritgerð en nauðsyn krefur er sóun á próftíma. Lestu fyrirmæli vel og fylgdu þeim í hvívetna.

Í stærðfræði er gefið 0-1 eða 2 stig fyrir dæmin. Vægi dæma stendur við hvert dæmi. Góð regla er að sýna alltaf alla útreikninga. Ef dæmi gildir 2 stig og útkoman er röng er gefið 1 stig ef útreikningar gefa tilefni til.

**Brýnið fyrir nemendum að svara öllum spurningunum, jafnvel þótt þeir séu ekki vissir um svarið. Það er ekki dregið frá fyrir röng svör.**

Vinsamlega farið vel yfir þessi atriði með nemendum áður en að prófdegi kemur.

Þessar upplýsingar verða aðgengilegar á heimasíðu stofnunarinnar [www.namsmat.is](http://www.namsmat.is)